



Zielone walory Olsztyna



Pomoc Techniczna
dla Funduszy Europejskich



Rzeczpospolita
Polska

Dofinansowane przez
Unię Europejską



Generalna Dyrekcja Ochrony Środowiska

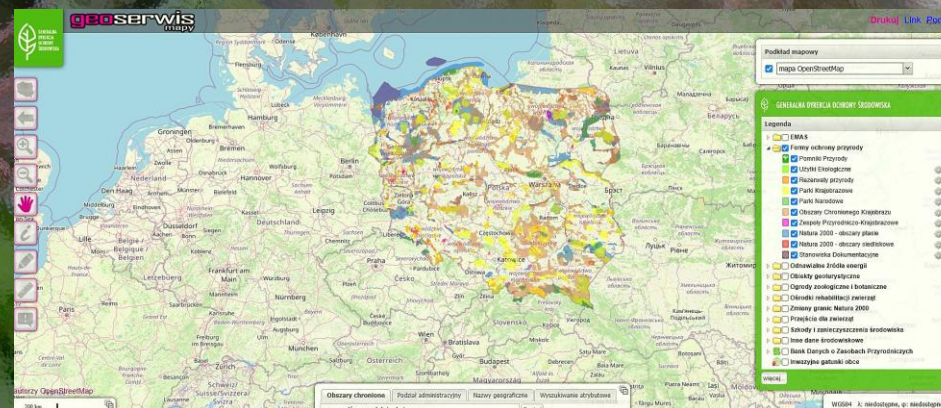
Centralny Rejestr Form Ochrony Przyrody

<https://crfop.gdos.gov.pl/CRFOP/>



Geoserwis GDOŚ

<https://geoserwis.gdos.gov.pl/mapy/>



Regionalna Dyrekcja Ochrony Środowiska w Olsztynie

Obszary cenne przyrodniczo - prawie 47% powierzchni województwa.

W granicach województwa mamy: 121 rezerwatów przyrody, 8 parków krajobrazowych, 71 obszarów chronionego krajobrazu, 47 specjalnych obszarów ochrony siedlisk Natura 2000, 16 obszarów specjalnej ochrony ptaków Natura 2000.

Ponadto na terenie województwa warmińsko-mazurskiego ustanowiono: 133 użytki ekologiczne, 15 zespołów przyrodniczo-krajobrazowych, 1 stanowisko dokumentacyjne oraz ponad 2000 pomników przyrody.

CIEKAWOSTKA!



Wnioskowaliśmy do GDOŚ o informacje dotyczące liczby ustanowionych stref ochrony ostoi, miejsc rozrodu i regularnego przebywania ptaków (dane z końca 2024 r.).

W naszym województwie (w skali kraju) mamy najwięcej stref: bociana czarnego (106), bielika (314), orlika krzykliwego (671), rybołowa (26), cietrzewia (19), kani czarnej (22).

Leśny Kompleks Promocyjny „Lasy Olsztyńskie”



W skład LKP Lasy Olsztyńskie wchodzi dwa nadleśnictwa:

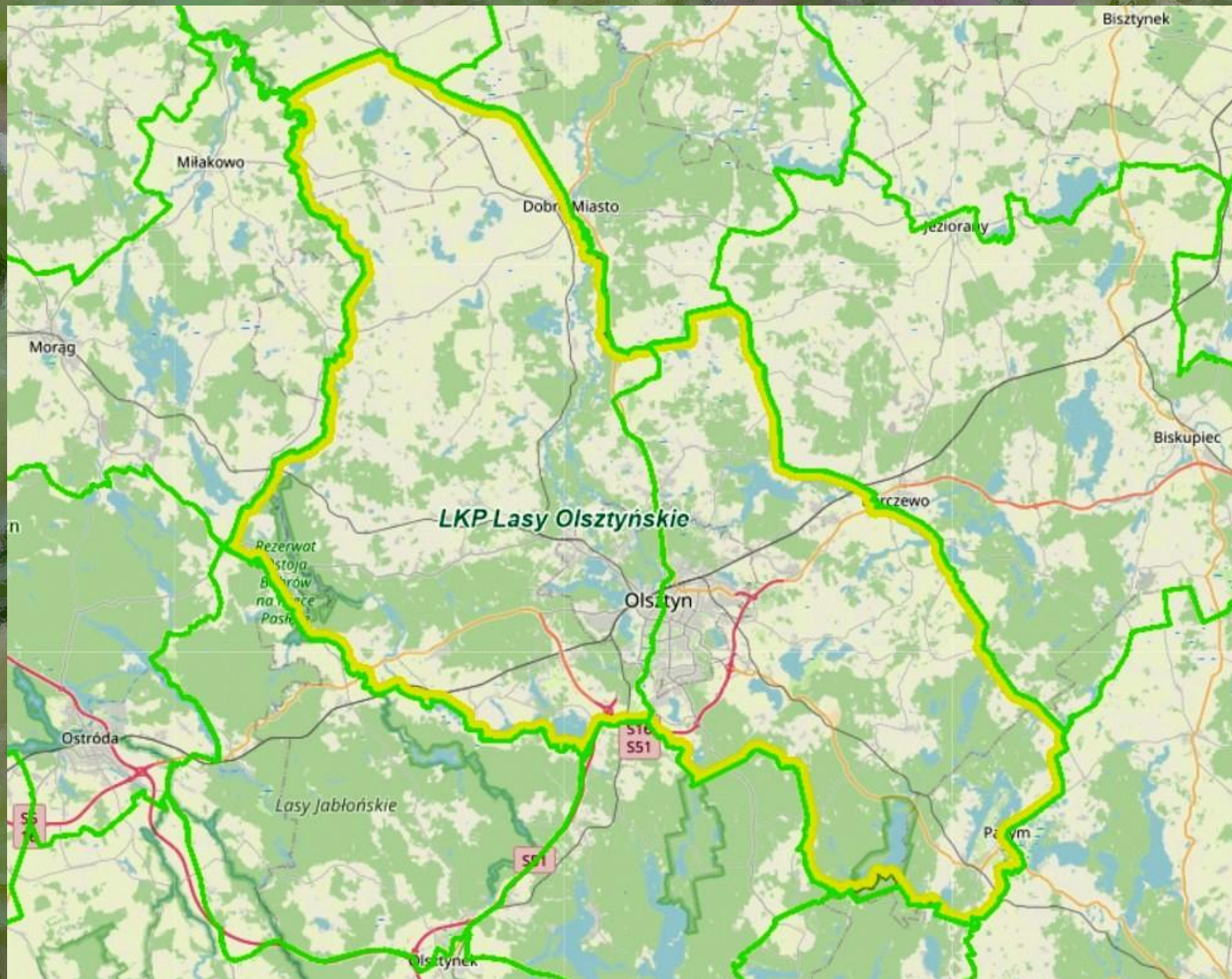
Nadleśnictwo Kudypy i Nadleśnictwo Olsztyn

oraz

Las Miejski w Olsztynie.

Powierzchnia kompleksu to ponad 35 tysięcy hektarów.





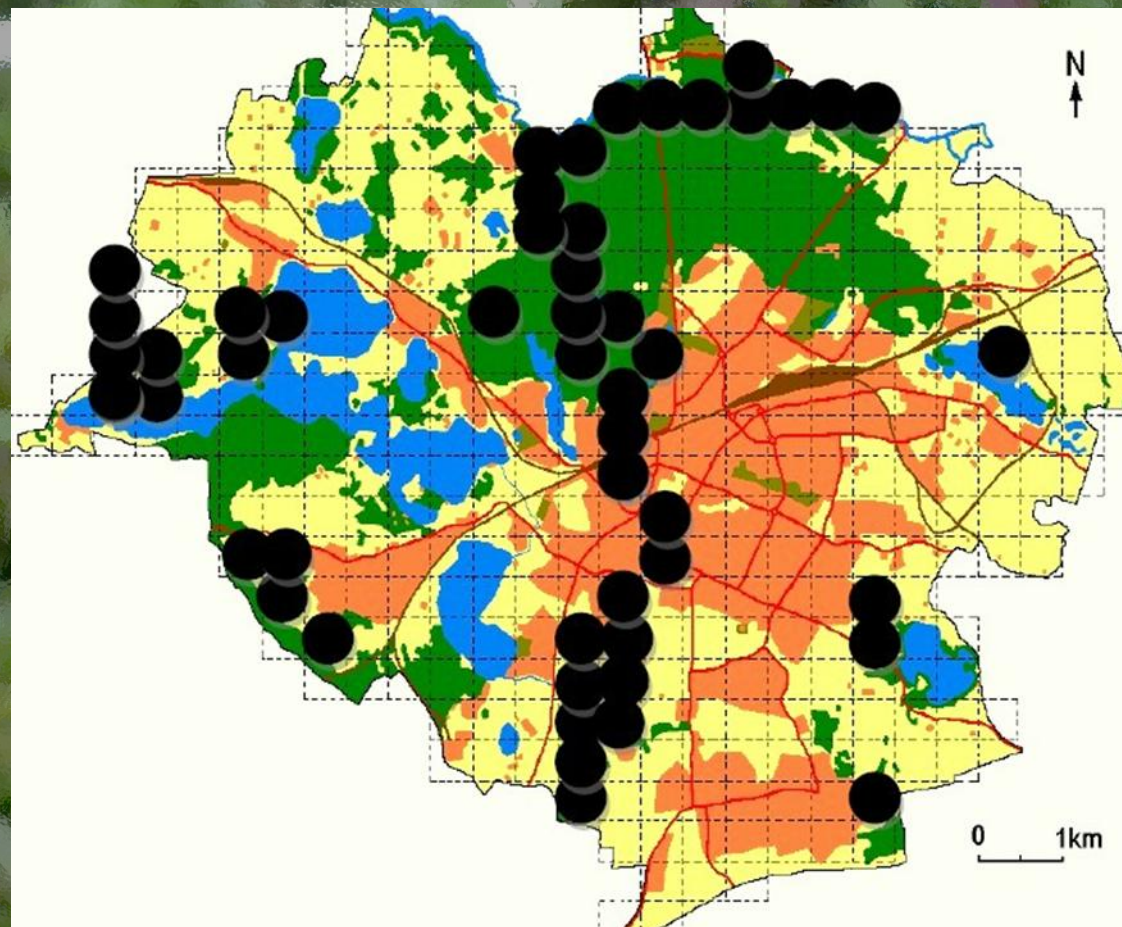
ZIELONE WALORY OLSZTYNA



W opracowaniu „Wyznaczenie terenów cennych przyrodniczo w granicach administracyjnych Olsztyna” (2016) wyróżniono 13 obszarów, które uznano za przyrodniczo cenne.

Dokument został przygotowany przez zespół pracowników Uniwersytetu Warmińsko-Mazurskiego na zlecenie Gminy Olsztyn.

Część obszarów z wyżej wymienionego opracowania zaproponowano jako predestynowane do objęcia ochroną w publikacji „Ptaki Olsztyna” z 2006 roku.



Rozmieszczenie miejsc przyrodniczo cennych
w granicach administracyjnych Olsztyna (2016)

Miejsca przyrodniczo cenne

✓ „Rezerwat Mszar” (5,47 ha).

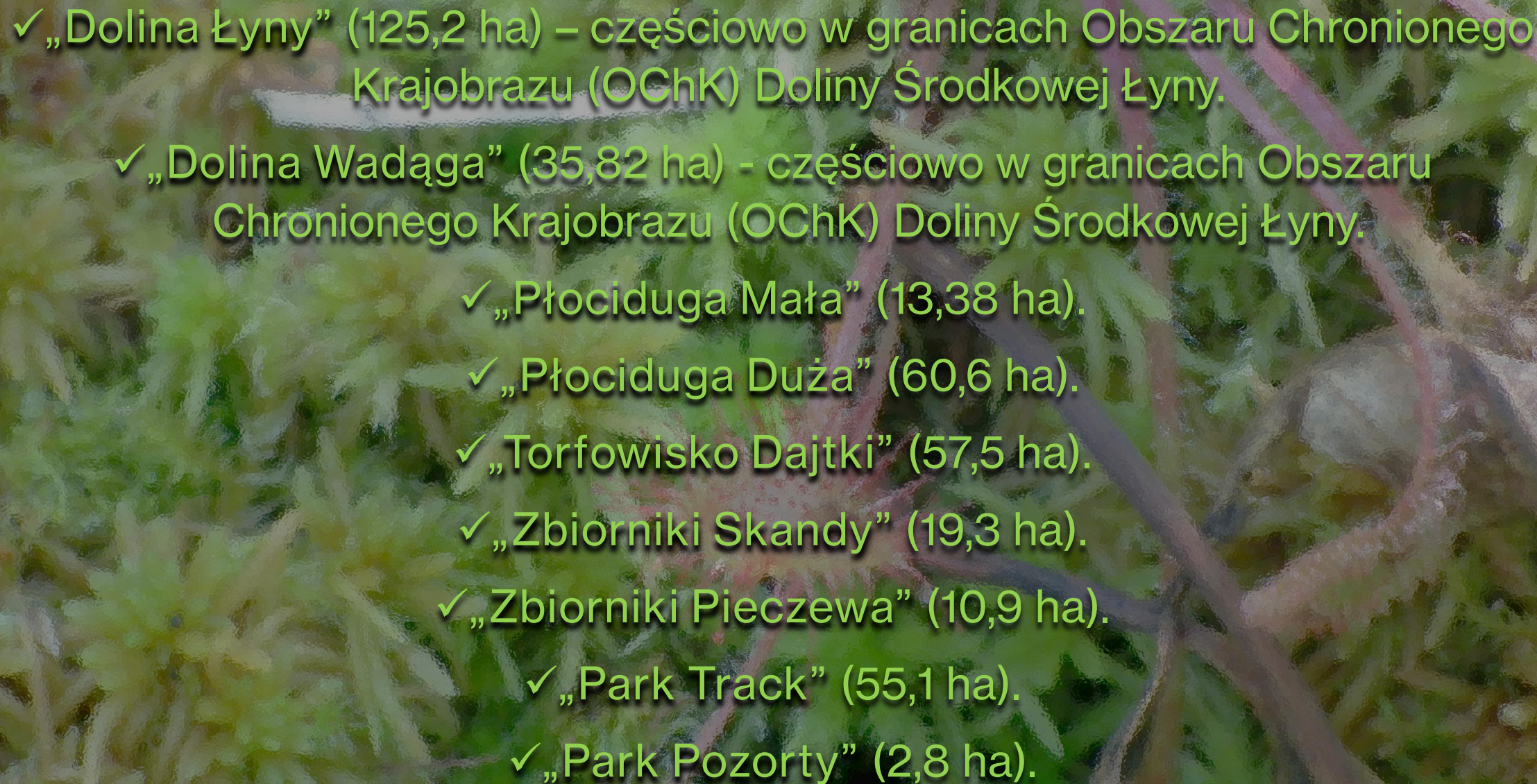
W roku 2025 powiększony z 5,24 ha do 5,47 ha. 😊

✓ „Rezerwat Redykajny” (10,27 ha).

W roku 2025 powiększony z 9,96 ha do 10,27 ha. 😊

✓ „Żurawia Dolina” (39,1 ha) – w 2024 roku ustanowiono na wymienionym obszarze użytek ekologiczny Żurawia Dolina o powierzchni 42,16 ha. 😊

✓ „Jezioro Sgnitek” (13,57 ha) - w 2024 roku ustanowiono na wymienionym obszarze użytek ekologiczny Jezioro Zgniłek o powierzchni 32,77 ha. 😊

- 
- ✓ „Dolina Łyny” (125,2 ha) – częściowo w granicach Obszaru Chronionego Krajobrazu (OChK) Doliny Środkowej Łyny.
 - ✓ „Dolina Wadağa” (35,82 ha) - częściowo w granicach Obszaru Chronionego Krajobrazu (OChK) Doliny Środkowej Łyny.
 - ✓ „Płociduga Mała” (13,38 ha).
 - ✓ „Płociduga Duża” (60,6 ha).
 - ✓ „Torfowisko Dajtki” (57,5 ha).
 - ✓ „Zbiorniki Skandy” (19,3 ha).
 - ✓ „Zbiorniki Pieczewa” (10,9 ha).
 - ✓ „Park Track” (55,1 ha).
 - ✓ „Park Pozorty” (2,8 ha).

Jezióra Olsztyna



W granicach administracyjnych Olsztyna mamy 16 jezior,
wśród których 14 zbiorników wodnych ma powierzchnię powyżej 1 ha.

Jezióra zajmują ponad 8% powierzchni miasta.

Polecamy publikację: „Jezióra Olsztyna: najpiękniejszy dar natury: stan
troficzny i ekologiczny” (2017).





Las Miejski w Olsztynie



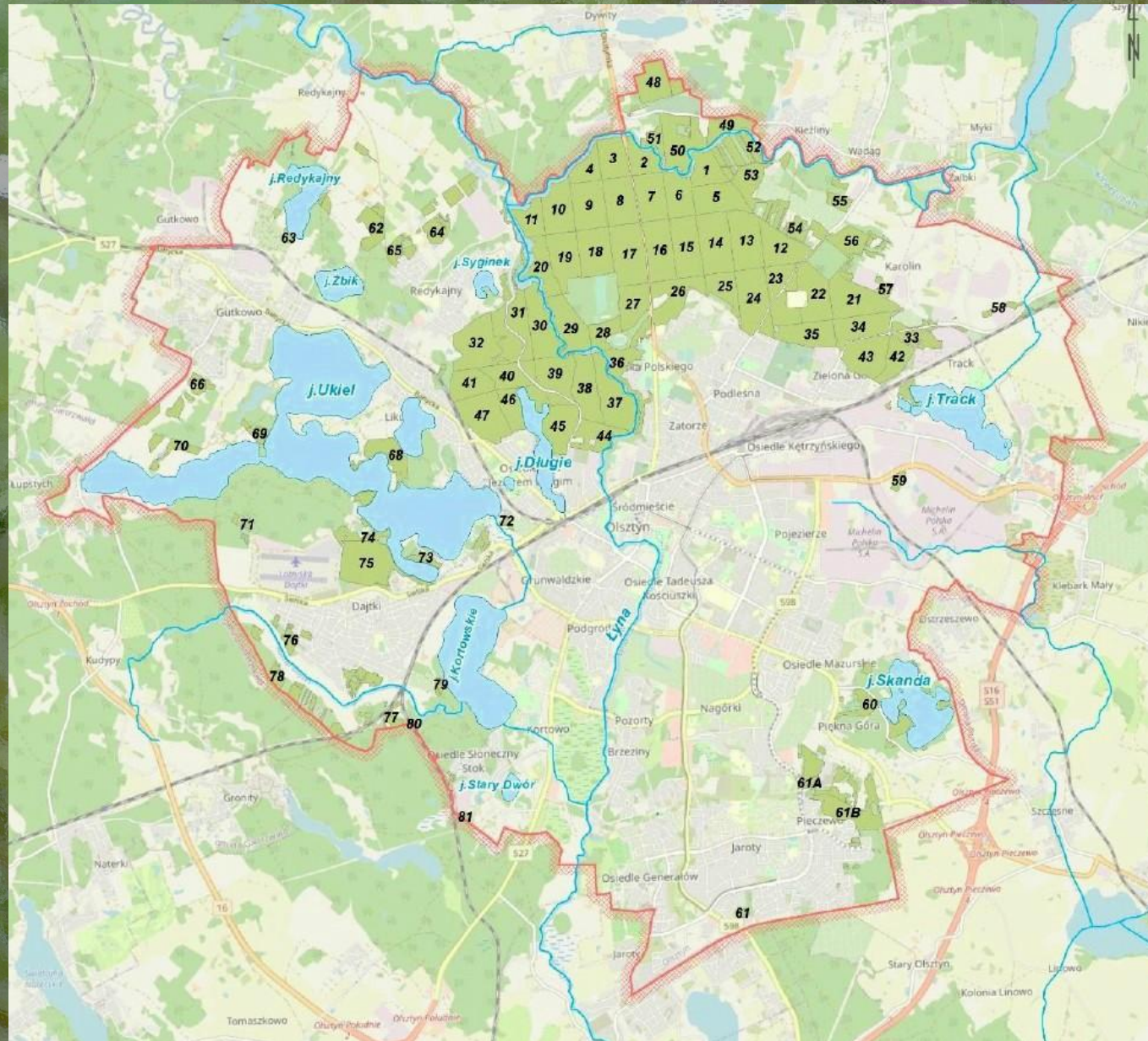
Uproszczony plan urządzenia lasu (UPUL)

sporządzony na lata 2024-2033 dla Lasu Miejskiego w Olsztynie na podstawie stanu lasu w dniu 1 stycznia 2024 r. podaje powierzchnię 1410,88 ha.

Główny kompleks znajdujący się w północnej części miasta zajmuje powierzchnię 1 128,90 ha.

W sieci dostępna jest interaktywna mapa „Las Miejski w Olsztynie – usługi ekosystemowe i ich użytkownicy”.





Źródło: Uproszczony plan urządzenia lasu dla Lasu Miejskiego w Olsztynie sporządzony na okres od 1 stycznia 2024 r. do 31 grudnia 2033 r.

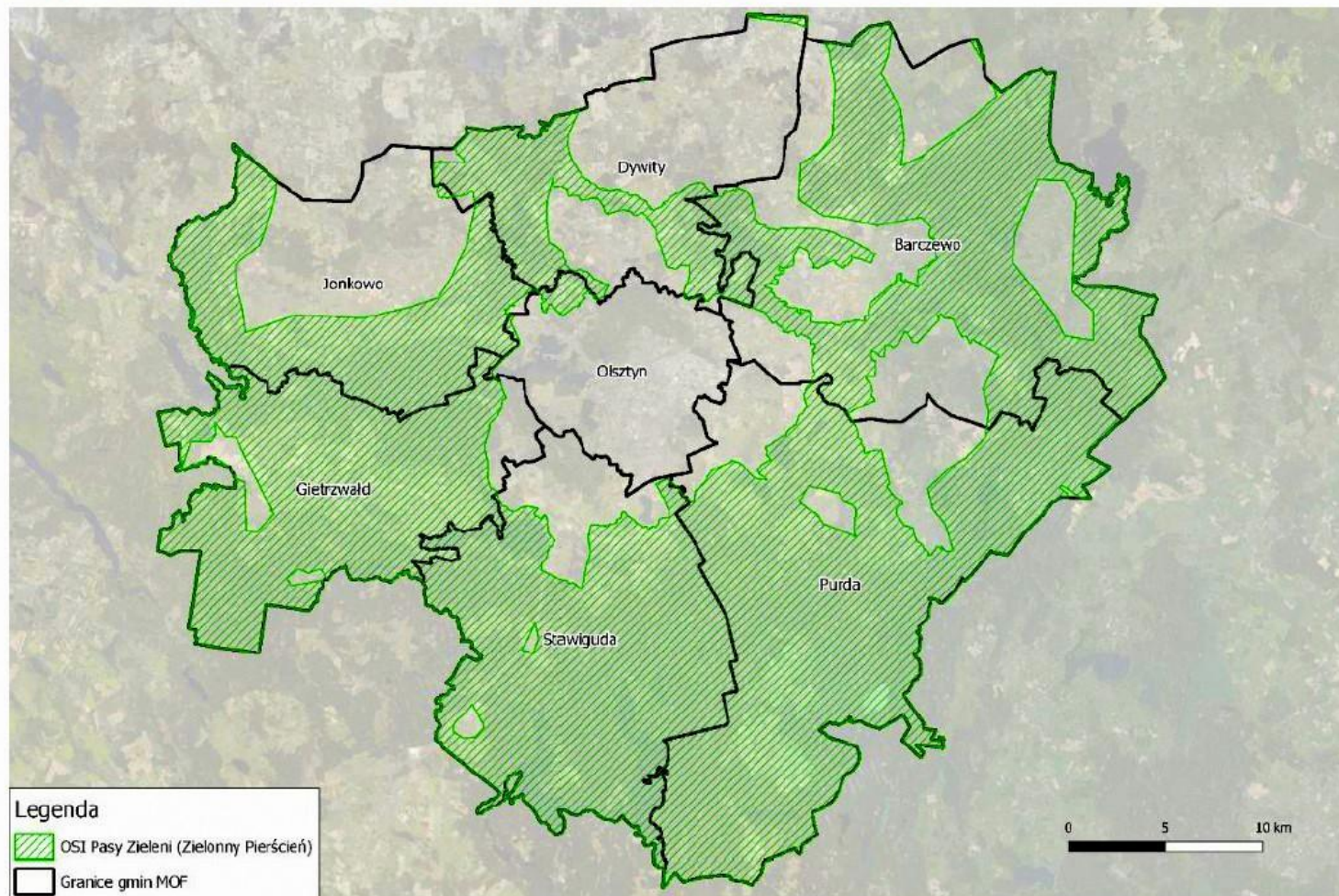
Arboretum w Kudypach

Około 1,5 km od granic Olsztyna znajduje się Leśne Arboretum Warmii i Mazur w Kudypach im. Polskiego Towarzystwa Leśnego.



Zielony Pierścień Olsztyna

Mapa 6. OSI Pasy zieleni - zielony pierścień (rysunek poglądowy)



Źródło: opracowanie „Model struktury funkcjonalno-przestrzennej MOF Olsztyna”, UTILA, lipiec 2021

Zielone pierścienie polskich miast

IGO



Inwazyjne gatunki obce

- ✓ Rozporządzenie Rady Ministrów z dnia 9 grudnia 2022 r. w sprawie listy inwazyjnych gatunków obcych stwarzających zagrożenie dla Unii i listy inwazyjnych gatunków obcych stwarzających zagrożenie dla Polski, działań zaradczych oraz środków mających na celu przywrócenie naturalnego stanu ekosystemów.
- ✓ Rozporządzenie wykonawcze Komisji (UE) 2016/1141 z dnia 13 lipca 2016 r. przyjmujące wykaz inwazyjnych gatunków obcych uznanych za stwarzające zagrożenie dla Unii zgodnie z rozporządzeniem Parlamentu Europejskiego i Rady (UE) nr 1143/2014
- ✓ Wykaz inwazyjnych gatunków obcych stwarzających zagrożenie dla Unii jest aktualizowany (ostatnia aktualizacja - 7 sierpnia 2025 r.)

Zwierzęta udomowione?



Zwierzęta właścicielskie.

Zwierzęta wolno żyjące, bezdomne i dziczące.

Zwierzęta egzotyczne.



✓EDUKACJA – w cyberprzestrzeni, stacjonarnie i w terenie.



✓DZIAŁANIA STRAŻNICZE – monitoring oraz interwencje.



✓BIORÓŻNORODNOŚĆ – ochrona siedlisk i gatunków.



✓INTEGRACJA - międzypokoleniowa lub społeczności lokalnych.



ZIELONY WOLONTARIAT

DZIĘKUJĘ ZA UWAGĘ 😊



Pomoc Techniczna
dla Funduszy Europejskich



Rzeczpospolita
Polska

Dofinansowane przez
Unię Europejską

